

2019年

4月号

大泉町社会福祉協議会

大泉町吉田2465

TEL: 63-2294

ホームページ

http://www.oizumishakyo.or.jp/

おおいずみ



社協だより

ぼらんていあ

編集・発行 / 社会福祉法人大泉町社会福祉協議会・ボランティアセンター

大盛況!

市民活動
フェスティバル

3月3日(日)文化むらにて地域つくりなどの活動を行っている28団体が中心となり企画・運営を行う「第1回おおいずみ市民活動フェスティバル」を開催し、大いに盛り上がりました。



前日からの準備に大忙し



琴の音色でオープニング♪



町長にも参加していただきました。



無料わたあめ大好評!

ご来場者様のご意見

●フェスティバルの主たる目的でもあった他団体との交流、また情報交換が非常に活発にできました。また、来場された方々が各種団体をすこしでも周知されたことは非常に意義のあるものだと考えます。今後もうこういう機会を重ねることもっと広く知っていただけたらと思います。

●ステージ発表のダンス、琴などが良かったです。ダンスの先生が笑いましたよと言っていました。笑うのは本当に健康に良いと思います。健康になりたいと改めて思いました。

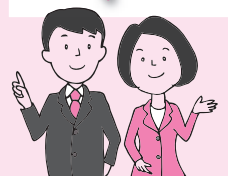
●改めてこの町の良さがわかりました。福祉が充実してこれから始まる老後の生活も安心してすごせそうです。



おおいずみ
市民活動フェスティバル
実行委員のみなさん

※「市民活動」とは…地域のさまざまな課題解決や、地域コミュニケーションなどを推進するための、自主的・自発的な活動のことです。

町社協で
働いて
みませんか?



ケアマネジャーさん募集

- ▼人数 1名
- ▼月給 180,700円
- ▼職務 居宅介護支援事業の介護支援(ケアマネジャー)業務
- ▼勤務 月曜～金曜日 8時30分～17時15分
- ▼資格 介護支援専門員の資格を有する方
- ▼採用期間 6月1日から翌年3月31日まで(更新ありうる)
- ▼応募方法 履歴書(写真添付のもの)および資格証の写しを町社協へ提出(郵送可)
- ※履歴書は返却いたしません。
- ▼受付期間 5月10日(金)まで(土、日、祭日を除く午前8時30分から午後5時15分の間)
- ▼選考方法 書類選考及び面接
- ▼その他 採用者が決まり次第、募集終了します。



地域福祉事業

(地区社会福祉協議会)

地域住民の方が健康で明るく、生きがいのある生活を送ることができる社会を目指して、各行政区の地区社会福祉協議会がボランティア活動や友愛訪問、募金活動などそれぞれの地区に応じた活動を行います。

また、地域間の情報交換や連携を図るため地区社会福祉協議会長連絡協議会を設置しています。

社会福祉大会

一年を通じて社会福祉事業の発展に尽くされた方々に対し、表彰状・感謝状の贈呈を行います。



広報活動事業

「社協だより・ぼらんていあ」を毎月発行し、福祉に関する身近で役立つ情報を提供し、地域福祉活動の紹介を行います。

ボランティアセンターの運営

ボランティアに関する講座の開催などを通して、ボランティア意識の向上と情報提供、活動場所のあっせんなどをサポートします。

- ボランティアグループ育成援助
- 相談・登録・あっせん
- ボランティア活動保険等加入促進
- 各種講座開催
- エコキャップ収集活動等

生活困窮者自立相談支援事業

日常生活を送るうえで経済的問題(住居、就労など)に関する様々な相談に応じ、一人ひとりの状況に応じた支援プランを作成します。その解決に向け、専門の支援員が他の専門機関と連携しながら支援を行います。

日常生活自立支援事業

福祉サービスの利用や、お金の管理などに不安を感じている方々に、できるだけ住み慣れた地域で、自立して生活できるように、福祉サービス利用や日常生活にかかるお金の出し入れ、公共料金の支払いなどをお手伝いする事業です。

学生服リユース事業

就学支援の一環として不用になった学生服を無償で提供していただき、必要としている学生に活用してもらうため学生服のリユース事業を行います。

福祉協力校事業

福祉への理解とボランティアの精神を養うために、小・中・高等学校で車イスやブラインドウォークなどの体験学習などを行っています。また、小中学生ふくし作文・ポスターコンクールや中学生対象の介護技術体験学習を実施します。



友愛訪問事業

75歳以上のひとり暮らしの方を対象に、安否確認と地域全体で高齢者等の生活を支える環境づくりとして、地区社協やボランティアの協力により友愛訪問を行います。

おせち料理配布事業

70歳以上のひとり暮らしの方を対象に、地域との交流の推進と楽しいお正月を迎えていただくため、12月31日におせち料理を地区社協を通じて配布します。

ひとり親家庭のつどい

ひとり親家庭を対象に親子の絆を深めることを目的として、日帰り旅行や講習会を行います。その他にも東京ディスプレイノート日帰りバスツアーも予定しています。

通学補給金事業

産業・交通事故により母子家庭となった方で、子どもが高校・大学等の進学または在学中の方に補給金の支給を行います。(各種修学資金制度を利用している方に限る)

- 通学支度補給金(年額) 30,000円
- 通学補給金(年額) 20,000円

いずみ福祉号貸出事業

車イスを使用している障害者や高齢者の方に、通院・買い物など日常生活の利便性を図るため、リフト付き自動車の貸出しを行います。※使用料はガソリン代程度頂いております。



朗読CD配布事業

視覚障害者や弱視の方に、朗読サークル「ペビィヴォイス」の協力で町の広報誌などをCDに録音して配布しています。

高齡者訪問事業

町で実施している敬老訪問に併せて90・95歳の高齡者の方に長寿の願いをこめた記念品をお贈りいたします。

紙おむつ支給事業

町内のねたきり高齡者等で常時おむつを必要とする方を対象に、年間4回(4・7・10・1月)紙おむつの支給を地区社協長を通じて行います。

給食サービス事業

在宅のひとり暮らし高齡者などを対象に、有料でお弁当をお届けし、食生活の安定と安否確認を行います。

介護サービス事業

ケアマネジャーが居宅介護支援事業を行います。その他にも町からの委託を受け、介護が必要な方の訪問調査も行います。

地域包括支援センター

町からの委託を受け、各専門職がチームとなって高齡者の方々の支援を行っています。介護や福祉、医療、生活などに関する相談を受けたり、高齡者の方々にとってより暮らしやすい地域にするために、講演会等の企画や各機関とのネットワーク作りを行います。



老人福祉センター

地域の高齡者の健康推進と教養の向上、レクリエーション活動の場として活用していくため、様々な行事を行います。※センター内での飲酒行為やアルコール類の持込は禁止です。

開館時間：午前9時30分～午後4時
(入浴時間は午前10時～午後3時30分まで)
休館日：日曜・月曜・祝日
(敬老の日を除く)・年末年始

使用料金

区分		使用料(1日)
町内住民	満60歳以上の人	無料
	小学生及び中学生	無料
	未就学児	無料
	身体障害者手帳・療育手帳又は精神障害者保健福祉手帳の交付を受けている人	無料
	上記以外の人	210円
町外住民	満60歳以上の人	320円
	満59歳以下の人(下記の人を除く)	540円
	小学生及び中学生	210円
	未就学児	100円

※詳しくは
老人福祉センター(631-3555)
までお問い合わせください。

地域活動支援センター及びデイサービスセンター

地域活動支援センター
企業等に就業することが困難な在宅の知的障害者及び身体障害者の方に、軽作業と集団の中で規則正しい生活を通じて、生活習慣と自立心を身につける職業的自立・自活できるよう指導援助する施設です。

※手作りお菓子の販売
クッキーなどの手作りお菓子を販売しています。商品や販売等については地域活動支援センター(631-7070)へお問い合わせください。

●デイサービスセンター
在宅の重度知的障害者及び重度身体障害者の方に生活援助やレクリエーション、各種サービスを通して、個々の持つ能力に応じて日常生活習慣を習得していただけるよう援助する施設です。

その他の事業

- 総合支援資金等貸付事業
- 戦没者追悼式
- 日本赤十字社事業(会員・日赤活動資金募集への協力、献血事業への協力)
- 共同募金事業(赤い羽根募金募集協力、歳末たすけあい運動の実施)



総額250,230,000円

平成31年度予算について

(単位:千円)

収入の部		支出の部	
項目	予算額	項目	予算額
会費・分担金・寄附金収入	6,948	地域福祉推進事業費	82,721
町補助金・共同募金配分金収入	40,641	介護サービス事業費	28,583
町・県社協受託金収入	126,464	地域活動支援センター事業費	21,231
事業収入	3,721	老人福祉センター事業費	24,693
介護保険事業収入	41,285	心身障害者等デイサービスセンター事業費	28,405
積立金取崩収入	20,396	地域包括支援センター事業費	60,097
負担金・雑収入他	3,198	生活困窮者自立相談支援事業費	4,500
前年度繰越金収入	7,577		
計	250,230	計	250,230

社会福祉協議会

会員募集のお願い

社会福祉協議会(社協)とは...

社協は、社会福祉法109条に基づいた社会福祉法人格をもった民間団体で、行政からの公費補助や、みなさんから寄せられた会費・寄附金によって支えられています。

民間組織の自主性と、広く町民や社会福祉関係者に支えられた公共性の2つの側面を持ち、その特性を生かしてみなさんとともに地域での福祉活動を進め、支援していく事業を行っています。

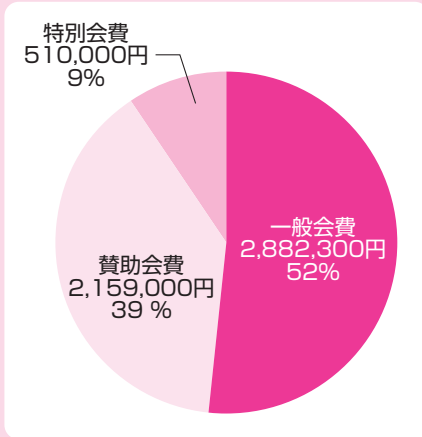
社協が福祉活動を推進していくために... 自主財源の確保が必要なため、活動財源を町内の方々に「会員」としてご支援いただいております。

一般会員(年額3000円).....全世帯の方々
 賛助会員(年額2,0000円).....有志の方
 特別会員(年額10,0000円).....企業等の方
 ※一般会費の内2000円、賛助会費の内5000円、特別会費の内1,0000円を地区社協に還元補助しています。

ごつか、会員制度の趣旨をご理解いただき、今年度につきましてもご協力を賜りますよう、お願い申し上げます。

平成30年度 社協会費実績報告書

一般会費	2,882,300円
賛助会費	2,159,000円
特別会費	510,000円



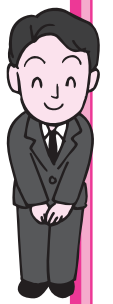
新年度もご協力
 よろしくお願ひ致します。

☆お気軽にご連絡ください。

63-2294

平成30年度

特別会費への
 ご協力ありがとうございました。



- 足利小山信用金庫大泉支店
- あへ接骨院
- 新井内科クリニック
- イシノ療護園
- (株)イズミ
- 泉会(坂田保育園)
- (株)井野
- 羽前屋
- (株)栄久
- 大泉園
- 大泉観光(株)
- (株)大泉野菜工房
- おぎわらクリニック
- 小野労務経営管理事務所
- クボタ金属株式会社
- 久保田歯科医院
- こつや
- 小西歯科医院
- (有)小堀うなぎ店
- 斎藤歯科医院
- 齋藤歯科クリニック
- 坂田七福会
- 佐々木皮膚科クリニック
- 三蔵(株)
- (株)サンフプリテール
- 鈴木眼科

- 須田内科医院
- スワ産業(株)
- 太陽の家
- 高志歯科医院
- 武安歯科医院
- タツミ紙工(株)
- 館林信用金庫 大泉支店
- (株)秩父建設
- 千代田運輸(株)
- つどい古海
- 東毛福祉事業協同組合
- 東和銀行 大泉支店
- (株)中道組 関東支店
- (株)中本製作所
- (株)日東電機
- (有)平田キルト
- 福田歯科医院
- (株)富士エステート
- 豊延会
- 堀本商店(有)
- 本田建設株式会社
- ましも内科・胃腸科
- 篤医院
- 湯沢医院
- 湯沢工業(株)

(敬称略・順不同)

大泉町老人福祉センターのご案内

▼どんなところ？

志部公園の東側にある、町内で唯一人工温泉のある「こいの場」です。

▼人工温泉とは？

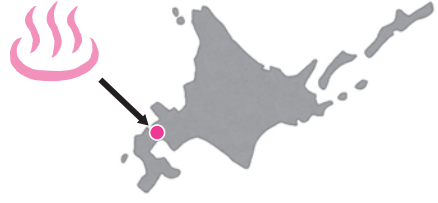
北海道二股温泉の原石を使用したカルシウム人工温泉です。
腰痛・冷え性・疲労回復 etc...に効果があります。

▼他に何かありますか？

カラオケ(12万曲)、健康機器、マッサージ機、ヘルストロンなど無料で利用できます。
またハーモニカ、舞踊、女性マジシャンなどクラブ活動もあります。

▼イベントはありますか？

- カラオケ大会(年4回)
- お楽しみ会(年3回)
- 音楽健康教室
(毎月第4土曜日/年12回)
- 将棋大会
- 輪投げ大会
- 敬老の集い など...



お楽しみ会の様子



敬老の集い、演技座若浪



五家英子先生による音楽健康教室

「うたと音楽」で笑いながら身体を動かす認知症・介護予防が目的の健康体操です。是非ご参加下さい！

- ▼期日 4月27日(土)より毎月第4土曜日
- ▼時間 午前10時30分～1時間程度
- ▼対象 60歳以上の方
- ▼定員 約20名
- ▼講師 五家英子氏
(音楽健康指導士2級)
- ▼参加費 無料ただし、町外者は有料

- ▼場所 老人福祉センター 集会室
- ▼申込 老人福祉センターへ直接または電話で申込み
(63-3555)



第7回老人福祉センターカラオケ大会参加者募集中

- ▼期日 5月18日(土)
- ▼時間 11時～
- ▼審査方法 DAMによる精密採点
- ▼表彰
第1部：優勝、準優勝、第3位、第4位、特別賞
- ▼第2部：優勝に該当する方に賞品と賞状を用意します。
- ▼対象 60歳以上の町内在住の方及び町外の利用者
- ▼定員 約30名

- ▼費用 無料ただし、町外者は有料
- ▼場所 老人福祉センター 集会室
- ▼申込 5月11日(土)までに老人福祉センターへ直接申込み
(63-3555)
- ▼(定員になり次第受付終了)
- ▼※第1部は一般参加、第2部は過去の大会優勝経験者などです。



日本赤十字社 大泉町分区分区よりお知らせ

平成30年度

被災地支援の義援金のご協力ありがとうございました

平成30年度の義援金受付額	
東日本大震災	10,000円
熊本地震災害	2,492円
平成29年九州北部豪雨災害	2,258円
平成30年大阪府北部地震災害	24,997円
平成30年7月西日本豪雨災害(※)	2,803,898円
平成30年北海道胆振東部地震災害(※)	558,353円

献血のおしらせ

- ▼期日 5月17日(金)
- ▼時間 10時～正午
- ▼場所 町役場 町民ホール
- ▼対象 16～69歳までの健康な方
- ▼※65歳以上の方の献血については、60～64歳の間に献血経験がある方に限ります。
- ▼持ち物 献血手帳をお持ちの方はご持参ください
- ▼献血時受付はボランティアの協力により行っております。



介護「よぼう仙人」スクール リズム教室 参加者募集

昨年度大好評だった教室を、今年度も実施します。いつまでも元気に年を重ねたいあなた！リズムに合わせて健康づくりを目指しましょう！

- ▼ 期日 5月8日(水)より月2回程度 (9月までの全9回)
- ▼ 時間 9時45分～11時30分
- ▼ 内容 音楽に合わせて簡単なダンスや合唱など
- ▼ 対象 町内在住で、おおむね65歳以上の方
- ▼ 定員 30名
- ▼ 講師 ドレミ株式会社、Dance Studio Home
- ▼ 費用 252円(保険代)
- ▼ 場所 保健福祉総合センター健康増進ルーム
- ▼ 持ち物 うわばき
- ▼ 申込 4月22日(月)8時30分より地域包括支援センターに直接または電話で申込む。

介護「よぼう仙人」スクールの他の教室は、随時募集いたします。
ヨーガ療法教室は次号掲載予定です。新教室もお楽しみに♪



オレンジカフェ 「ひだまり」

認知症の方やご家族、地域の方がお茶を飲みながら日頃の思いや悩みを伝えあい、気持ちのリフレッシュと地域とのつながりを感じてもらおうための場所です。

- ▼ 期日 4月24日(水) 5月23日(木)
- ▼ 時間 午後1時30分～3時
- ▼ 費用 100円
- ▼ 場所 保健福祉総合センター 研修室1
- ▼ 申込 不要

シニアの楽しみ 「ほっとカフェ」

お茶を飲みながら趣味の時間を楽しみたい方や、誰かの役に立つ活動をしてみたい方、友達作りにも最適です。お気軽にお立ち寄りください。

- ▼ 期日 4月12日(金) 5月9日(木)
- ▼ 時間 午後1時30分～3時
- ▼ 費用 100円
- ▼ 場所 保健福祉総合センター 研修室1
- ▼ 申込 不要



エコキャップ収集活動 へのご協力ありがとうございました！ ございました！

平成30年度も、個人の方、小中学校、企業からたくさんの方のペットボトルキャップの寄附をいただきました。皆さまからいただきましたキャップは、プラスチックリサイクル業者「進栄化成株式会社」を通じてお金となり、NPO法人「世界の子どもにワクチンを日本委員会」へ全額寄附されます。

平成30年度エコキャップ収集活動結果
収集個数 684,560個
ワクチン 796人分
(キャップは4300個で10円となり、ワクチン一人分20円で換算しています。)

キャップ収集BOXの設置場所

- 保健福祉総合センター
- 町役場
- いずみの社
- 老人福祉センター
- 町民体育館
- 町公民館及び南別館
- 町図書館



↑ およそ買い物袋一杯でワクチン一人分である20円となります。

手作りお菓子販売

地域活動支援センターでは毎週木曜日に10時～15時まで常設販売しております。ご予約も承りますので、お気軽にお電話ください(63-7070)

次回の町社協事務所前販売は5月10日(金)13時10分より



町社協へのご好意 ありがとうございます。(順不同)

- (株)ベルク ベスタ大泉店 様 23,005円
- 大泉町公民館スプリングフェスティバル 様 61,625円

発行 社会福祉法人大泉町社会福祉協議会
〒370-0523 邑楽郡大泉町吉田2465
電話 0276-63-2294 FAX 0276-63-5528
<http://www.oizumishakyo.or.jp/>